

2025

Rapport d'activité

Mona Lisa
ENGAGÉS CONTRE L'ISOLEMENT DES ÂGÉS





Edito

Au nom de MONALISA-France, je remercie chaleureusement tous **les bénévoles, les coopérations territoriales et les partenaires institutionnels** dont l'engagement constant est le moteur de notre réseau.

En 2025, **cette énergie collective** s'est traduite par une dynamique visible sur tout le territoire : acteurs locaux et équipes citoyennes avancent, coopèrent et innovent pour relever les grands défis qui nous rassemblent. Cela illustre la pertinence de notre modèle, qui allie **mobilisation citoyenne, coopération et engagement bénévole de proximité au service de la lutte contre l'isolement social des âgés**. Il s'agit d'un enjeu majeur de **santé publique**, comme le souligne le rapport de la Commission sur les liens sociaux de l'Organisation mondiale de la santé, étroitement lié aux inégalités sociales et territoriales.

En 2025, **MONALISA-France a aussi renforcé sa présence nationale et institutionnelle** : interventions dans des lieux stratégiques et en proximité des acteurs locaux, dialogue avec les acteurs politiques et institutions de l'État et signature de conventions avec de grandes têtes de réseau, afin d'amplifier la coopération nationale et concrétiser nos objectifs sur les territoires.

Fin 2025, alors que plus de 600 acteurs sont signataires de la Charte nationale Monalisa, près de 1 000 équipes citoyennes ont rejoint le réseau Monalisa sur le terrain. Un mouvement qui montre qu'**une alliance entre politiques publiques et engagement citoyen produit des résultats concrets**.

Pour les années à venir, l'objectif est clair : **inscrire durablement nos actions et notre modèle dans les politiques publiques**, consolider nos partenariats avec la CNSA, la DGCS et les acteurs nationaux impliqués contre l'isolement social, mais aussi **évaluer l'impact du modèle Monalisa avec les bénévoles, les partenaires et les personnes âgées**, afin de soutenir et outiller ceux qui agissent au plus près des âgés isolés.

Ensemble, notre réseau continue de transformer concrètement la vie des personnes âgées isolées et de leurs proches sur l'ensemble du territoire.

Françoise FROMAGEAU
Présidente de MONALISA-France





Conseil d'administration *2025*

Bureau



Françoise Fromageau
Croix-Rouge Française
Présidente



Isabel Madrid
UNCCAS
Vice-Présidente



Christine LEPINE
Equipe citoyenne VIVAE
Trésorière



Pascal LISSY
Union nationale ADMR
Secrétaire général



Myriam Boiroux
Coopération de la Gironde



Virginie LE SAGE
Coopération des Côtes d'Armor



Jean-François SERRES
Membre fondateur



Marie TRELLU-KANE
Service Civique
Solidarité Seniors



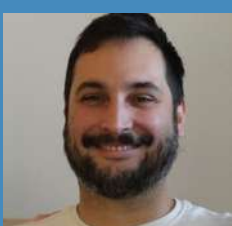
Denis BRUN
Fédération des Centres
Sociaux de France



Boris BERNARD
Coopération de
Meurthe-et-Moselle



Typhaine DU REAU
Equipe citoyenne
CCAS de Foix



Jeremy GASSEIN
Coopération de l'Aube



Philippe NGWETTE
Equipe citoyenne
Bezonsolidaire



Jean-Marie NOLIBOIS
Les petits frères des
Pauvres



Catherine RUET
Coopération de
Châteauroux



Céline LECAT
Coopération du Nord



Sylvie POLI
Equipe citoyenne PFP

En 2025 :

**6 réunions du Bureau
(dont un séminaire)**

**5 réunions du Conseil
d'Administration**



L'isolement des personnes âgées

Un enjeu de cohésion sociale et de santé publique

En 2025, **2 millions de personnes âgées** souffrent en France de la **solitude subie**.

Souffrir de solitude augmente le **risque de décès prématuré de 30 %**.



L'**isolement social accélère les pertes d'autonomie**, notamment chez les plus âgés. Il aggrave les **dysfonctionnements** dans les parcours de prises en charge.



En 2025, le rapport de l'OMS "**De la solitude à la connexion sociale**" reconnaît la **santé sociale** comme une priorité mondiale de santé publique.

Depuis 10 ans, notre réseau, les bénévoles et les signataires de notre charte s'engagent à réduire la solitude des personnes âgées.

Acteurs nationaux

Rejoindre la mobilisation, c'est lui donner la force de se concrétiser grâce à **une action collective, de la visibilité, des plaidoyers partagés et des ressources dédiées**.

Coopérations territoriales

Assurer la coordination locale des actions contre l'isolement, c'est renforcer leur efficacité et **donner davantage de légitimité et de cohérence aux politiques menées sur le territoire**.

Equipes citoyennes

Visites à domicile ou en EHPAD, rencontres collectives, liens intergénérationnels, transmissions de mémoire... **Chaque équipe porte son propre projet pour faire vivre le lien social en proximité !**

Personnes âgées isolées

La **réciprocité** est au cœur du lien social. Les personnes âgées isolées offrent elles aussi aux bénévoles la possibilité de **vivre "des relations qui comptent"**.



L'ISOLEMENT DES ÂGÉS

LA PROXIMITÉ, UNE SOLUTION QUI FAIT SES PREUVES !



CRÉER DU LIEN
grâce à la rencontre
avec des *bénévoles*



**ÉQUIPES
CITOYENNES**
PARTOUT



SOUTENIR
• former • accompagner
BÂTIR DES RELATIONS RÉCIPROQUES



**METTRE
EN RÉSEAU**
GÉOLOCALISER

UNE COOPÉRATION DÉPARTEMENTALE
pour une **politique publique cohérente**



AU SERVICE DU TERRAIN



**PLAIDOYER
NATIONAL**



**SYNERGIE
ENTRE ACTEURS**



**LUTTE CONTRE
L'ISOLEMENT DES ÂGÉS**



L'année 2025

...pour MONALISA-FRANCE

611

signataires
de la charte
Monalisa

dont

72

nouveaux
signataires en
2025

66

coopérations
territoriales
Monalisa

4

conventions
partenariales
signées avec
des têtes de
réseau

992

équipes
citoyennes du
réseau
Monalisa

dont

70

nouvelles
équipes en
2025

6

commissions
réseau

68

interventions
et conférences
dans toute la
France

31

valorisations
dans les
médias



L'année 2025

...dans les coopérations Monalisa

19 927 880

habitants français
vivent dans un
territoire où il existe
au moins une équipe
citoyenne du réseau
Monalisa

+ de

20 000

bénévoles dans
les équipes
citoyennes du
réseau Monalisa

qui

visitent + de

65 000

personnes
âgées isolées

En 2025,
près de

400

bénévoles ont
bénéficié de la
formation-socle
Monalisa

En moyenne,

22

partenaires
territoriaux impliqués
dans chaque
coopération

4

coopérations
constituées en
association loi
1901

En moyenne,

1,25

ETP dédiés à
l'animation des
coopérations
actives



Les membres de MONALISA-FRANCE

611
signataires
de la charte
Monalisa fin
2025

parmi lesquels →
72
nouveaux
signataires en
2025



- CCAS de Saint-Caprais de Bordeaux
- Mairie de Saint-Caprais de Bordeaux
- Cohabilis
- Manou Partages
- Village Partage La Marguerite
- Les jardins d'Akazoul
- CCAS de Bourges
- CCAS de Saint-Médard-en-Jalles
- Sophrorefléxo and Co
- CCAS de Sainte-Marie-la-Mer
- CCAS du Verdon-sur-Mer
- Association Lo's Kath
- CCAS de Toul
- CCAS d'Eysines
- CCAS de Saint-Nazaire
- CIAS des Portes de l'Entre-Deux Mers
- CCAS de La Brède
- CCAS de Quiévreachain
- CCAS de Capestang
- Source de Vie
- CCAS de Lagord
- Amicale des aînés 36
- Village Partage La Marguerite
- Les génies verts
- Association Priorité Domicile
- Maison des seniors du CIAS Grand-Figeac
- Secours catholique du Berry
- Boîte à histoires du monde
- ReSanté-Vous

- Union Saint-Bruno
- Centre socioculturel du Pays Foyen
- CCAS de Lustrac-Medoc
- Association KOYO
- CCAS de Monchecourt
- Culture Hors-Limites
- Visites des malades en établissements hospitaliers et résidents en EHPAD
- Astrée
- Association DENEKIN
- CCAS d'Anglet
- Commune de Chantepie
- CCAS de Lesparre-Medoc
- Collectif Nous vieillirons ensemble dans le Saintois
- ADMR Cadillac
- ADMR L'esprit du temps
- ADMR du Sauveterrois
- ADMR Saint-Emilion
- ADMR du Reolais
- AMDR Rions
- ADMR Au fil du temps
- ADMR Izon

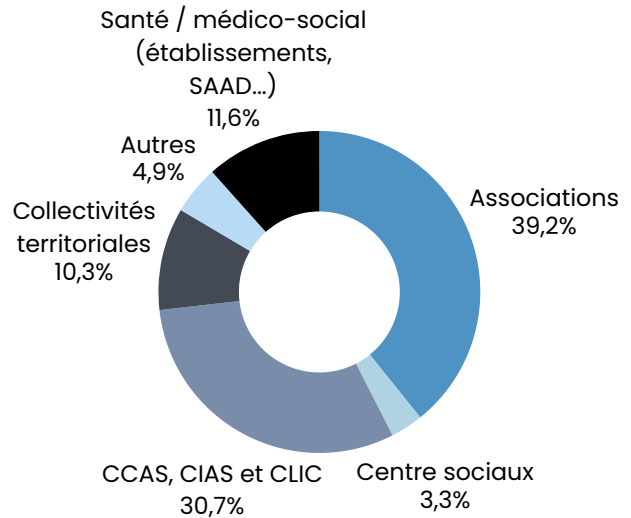
- ADMR Gujan Mestras
- ADMR Morizes
- ADMR du Monsegourais
- ADMR de Langon
- ADMR Lamothe Landerron
- ADMR Lege Cap Ferret
- ADMR Aillas et Landes girondines
- Fédération ADMR de la Gironde
- ADMR Hures
- Konexio
- Ville de Champigny-sur-Marne
- ESUS KAREVI
- CCAS d'Auby
- CCAS de Montussan
- CCAS de Valence-en-Poitou
- Part'âge
- Centre social Familles rurales
- EHPAD Ferrié
- CCAS de Laval
- CCAS de Port-Jérôme-sur-Seine
- UDCCAS de Mayenne



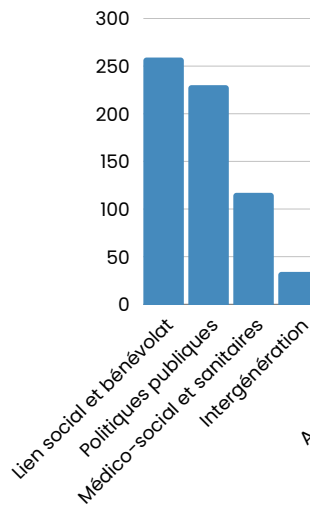
En 2025, quatre conventions partenariales signées avec des têtes de réseaux membres de MONALISA-France :

- La Fédération des Centres Sociaux de France
- L'Union Nationale des Centres Communaux d'Action Sociale
- Domofrance - Groupe Action Logement
- Le Réseau Francophone des Villes Amies des Aînés

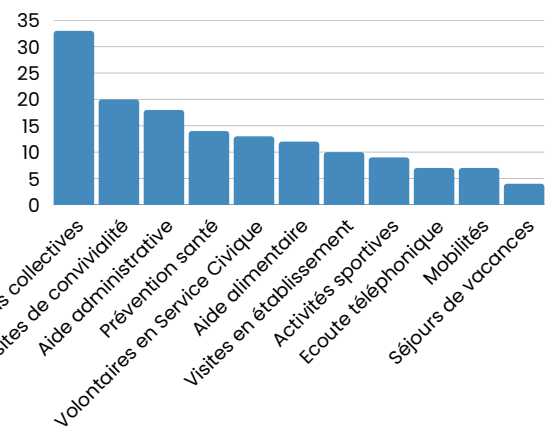
Répartition des signataires par type d'organisations



Domaines d'action des signataires



Types d'action des signataires



Coopérations créatives

- ➔ dans le Gard, un **projet d'art participatif et global** : "Regarde-moi"
- ➔ dans les Vosges, **des temps "bien être"** pour les bénévoles
- ➔ dans l'Aube, création et aménagement d'un **centre ressource** pour les bénévoles (accès facilité à un ordinateur, du matériel d'animation...)
- ➔ en Charente, **BD-Déridée** : création d'une bande dessinée par des bénévoles et des personnes accompagnées
- ➔ dans l'Eure, l'**exposition "un autre regard sur les aînés"**
- ➔ en Gironde, une **semaine de lutte contre l'isolement des âgés** avec plus de 120 actions de sensibilisation et de mises en lien
- ➔ à Carcans, **une vidéo du Conseil Municipal des Jeunes** pour expliquer MONALISA



2025 : une année d'engagement intense en **plaidoyer**, **représentation** et développement de **partenariats**

ACTEUR DU LIEN SOCIAL



Présentation de la 14ème édition de l'étude Solitudes en France - **Fondation de France** (janvier)

Journée des solitudes - **Astrée** (janvier)

Journée du lien - **Fédération française pour les liens sociaux** (octobre)

Table ronde - **Forum mondial de l'ESS** (octobre)



AUX CÔTÉS DE NOS SIGNATAIRES



Vœux de **l'UNCCAS** (janvier)
Assises nationales de **l'Heure civique** (mars)

"Ensemble entre générations" - lancement national **SC2S** (avril)

Intervention à l'Assemblée générale de **l'Ufolep** (mai)

Assemblée générale nationale **Service Civique Solidarité Seniors** (juin)

Intervention au Congrès **Réseau Francophone des Villes Amies des Aînés** (mai)

SC2S: engagement bénévole des jeunes - groupe partenaires (octobre)

Colloque de la **Fédération des centres sociaux** à Marseille (octobre)

Webinaire : présentation de Monalisa - réseau **Bip Pop** (octobre)

DIALOGUE STRATÉGIQUE



Rencontre avec **Charlotte Parmentier-Lecocq** au Ministère (juin)

Lancement de la **Conférence Nationale de l'Autonomie** (juillet)

Rendez-vous en **cabinet ministériel** (juillet)

Rencontre avec la **ministre** au salon des services à la personne (novembre)



OMS 2025 : De la solitude au lien social

Le 30 juin 2025, MONALISA-France a participé au **lancement du rapport de la Commission sur les liens sociaux de l'Organisation mondiale de la santé**. MONALISA-France se réjouit de l'importance accordée à cet enjeu majeur de santé publique. Le rapport souligne l'ampleur de l'isolement et de la solitude, associés à plus de 870 000 décès par an dans le monde, et appelle à renforcer les liens sociaux avec la même urgence que la santé physique et mentale.



MONALISA dans le rapport du Haut Conseil de la Famille, de l'Enfance et de l'Âge



Le rapport HCFEA souligne l'importance de valoriser l'engagement des seniors et de réduire les inégalités d'accès à la participation sociale. MONALISA y est mentionnée pour son rôle dans le renforcement du lien social et la mobilisation citoyenne.

JURYS ET TROPHÉES

Participation au jury et rencontres **"La France s'engage"** (novembre & mai)

Table ronde – **Trophées de l'innovation sociale VVY** (novembre)

Remise des **trophées IdealCo** au CESE (décembre)

Monalisa33 finaliste pour le projet **"semaine de lutte contre l'isolement des aînés et des aidants"**



INTERVENTIONS, TABLES RONDES ET CONFÉRENCES



Table-ronde de clôture VivonsVieuxVivonsHeureux organisé par **AG2R LA MONDIALE, Notre Temps Bayard et Makesense** (mars)

Journées **Viellissement et Maintien de l'Autonomie** à Tours (mars)

Journée régionale des **délégués du préfet** – Le vieillissement et l'isolement social dans les Quartiers Prioritaires de la Ville (mars)

Assises nationales du Bien Vieillir – Strasbourg (juin)

Forum de la santé mentale – Psychodon (septembre)



Intervention UMR – **Groupe VVY** (septembre)

Contre-salon des vieux à Bordeaux (septembre)

Conférence du **journal Sud Ouest** : "Jeunes actifs, personnes âgées, familles monoparentales... Comment le logement social peut-il s'adapter au mieux aux évolutions sociologiques et démographiques ?" (novembre)

Forum National des Associations & Fondations (novembre)

Publication du guide de la CNSA sur la lutte contre l'isolement des personnes âgées

En 2025, la CNSA a publié le guide **"Construire une politique publique de lutte contre l'isolement des personnes âgées"**, pour accompagner collectivités, CCAS/CIAS et partenaires dans leurs stratégies locales. MONALISA-France a eu le privilège de participer à son élaboration, mettant à disposition son expertise sur **la mobilisation territoriale et citoyenne** et sur la construction des **politiques locales de lutte contre l'isolement**. Ce guide est un repère méthodologique pour des politiques publiques durables, articulées autour du lien social.

Guide thématique et méthodologique

Septembre 2025

Construire une politique publique de lutte contre l'isolement des personnes âgées



Mona Lisa
ENGAGÉS CONTRE L'ISOLEMENT DES ÂGÉS

25 & 26 novembre 2025 – Paris

Salon des Services à la Personne et de l'Emploi à Domicile

Sur le stand MONALISA, les actions contre l'isolement des personnes âgées et les dynamiques citoyennes et territoriales ont été valorisées auprès des visiteurs. La visite de **Charlotte Parmentier-Lecocq, Ministre chargée de l'Autonomie et des personnes handicapées**, a été l'occasion d'échanger sur les enjeux majeurs liés à l'isolement social des personnes âgées en France.



FORUM NATIONAL

Le pari de la coopération

À l'occasion du salon Silver Economy Expo, MONALISA-France a organisé son Forum national, un temps fort visant à **valoriser le rôle de la coopération entre acteurs institutionnels, associatifs et citoyens pour lutter contre l'isolement social des personnes âgées**. Plusieurs temps de présentation et d'échanges ont rythmé cette rencontre, notamment :

- la présentation de **témoignages de coopérations départementales** MONALISA accompagnées dans le cadre du programme de la CNSA ;
- la présentation de la **mesure d'impact MONALISA Gironde** ;
- des échanges autour du partenariat avec Malakoff Humanis pour la **mesure d'impact sociale nationale**.

Cet atelier a permis de mettre en lumière l'importance des dynamiques partenariales et du travail collectif pour renforcer les actions de solidarité et développer des réponses adaptées aux besoins des citoyens âgés.



CONFÉRENCE DE CLÔTURE

Les services à la personne face à l'isolement social

La conférence de clôture a permis de réaffirmer avec force que **l'isolement constitue une souffrance profonde et souvent invisible, aux conséquences humaines, sociales et sanitaires majeures**. Les échanges ont souligné que la lutte contre l'isolement ne peut être considérée comme un sujet périphérique : elle relève d'un enjeu de dignité, de santé et de cohésion sociale, qui doit faire l'objet d'une reconnaissance et d'un engagement à la fois politiques, institutionnels et citoyens.

Les intervenants étaient :

- **Frédéric Worms**, philosophe et Directeur de l'École normale supérieure, qui a apporté un éclairage philosophique sur l'impact humain de l'isolement ;
- **Isabel Madrid**, Vice-Présidente de l'UNCCAS et de MONALISA, qui a mis en avant l'importance des coopérations territoriales et des dispositifs financiers innovants pour soutenir les actions de lutte contre l'isolement ;
- **Maëlig Le Bayon** (CNSA) et **Jean-Benoît Dujol** (DGCS), qui ont rappelé les engagements de l'État et les politiques publiques visant à renforcer les réponses face à l'isolement social ;
- **Marie-Josée Daguin**, **Élisabeth Pariat** et **Monique Faurin** (ADMR), qui ont souligné la centralité du prendre soin et de la relation humaine, ainsi que l'enjeu de développement d'équipes citoyennes du réseau Monalisa dans la stratégie CAP 2026-2030.

Les relations humaines constituent **une condition vitale pour l'équilibre et la santé des individus**. À ce titre, la préservation et le développement de liens sociaux doivent être pleinement reconnus comme un enjeu majeur de société, appelant une mobilisation durable des acteurs publics, associatifs et citoyens.

Enfin, cette table-ronde a rappelé **la nécessité de reconnaître politiquement et socialement le besoin fondamental de relation, et de soutenir les initiatives qui favorisent la rencontre, la solidarité et le « prendre soin » au cœur des territoires**.





Communication

Monalisa fait les gros titres



+ de 30
articles de
presse en
2025

Radio



Podcasts



154 - Boris CALLEN - Présentation du dispositif Monalisa (Mobilisation Nationale cont...

Dans cet épisode, Boris Callen : délégué général de Monalisa France nous parle d'un enjeu humain, sanitaire et sociétal majeur : l'isolement social des personnes âgées. Boris Callen revient sur la genèse et la philosophie du dispositif Monalisa — Mobilisation Nationale contre l'isolement Social des Âgés — né d'une prise de conscience collective après la canicule de 2003. Cette crise a révélé la solitude absolue

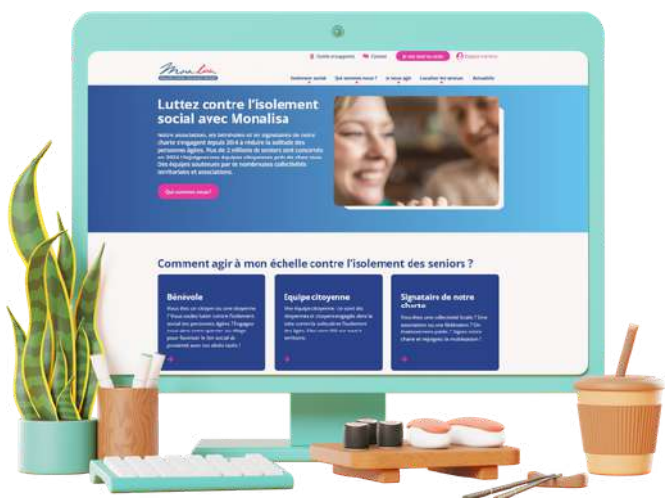
▶ Écouter

48min | Publié le 9 novembre 2025



Site Internet

Cette année, MONALISA-France a développé son site internet pour en faire un outil central de sa mission. Il permet en particulier de **cartographier les équipes citoyennes et coopérations locales**, facilitant ainsi leur identification sur tout le territoire. Grâce à une simple recherche en ligne, **bénévoles, personnes âgées isolées et acteurs engagés peuvent rapidement trouver les réseaux adaptés près de chez eux**. Le site accueille également un formulaire pour formaliser l'engagement des équipes et futurs signataires, renforçant la dynamique collective.



Les **coopérations territoriales** structurées ont désormais la possibilité de **réaliser directement la mise à jour des coordonnées de leur coopération et des équipes citoyennes Monalisa qui leur sont rattachées**, grâce à un accès restreint.

www.monalisa-asso.fr



+ de
2000
abonnés sur
Linkedin



[Rejoignez-nous !](#)

Chantier n°1

2025 Animation du réseau





Commissions réseau

Les commissions Réseau Monalisa sont des rendez-vous en visioconférence organisés tous les deux mois, pensés comme un **temps fort du réseau**. Elles rassemblent **signataires et coopérations** pour partager les **actualités nationales**, les nouvelles de Monalisa. Ce sont surtout des **moments d'échange** vivants, propices aux **questions**, aux **retours d'expérience** et au **dialogue** entre acteurs engagés.

21 janvier 2025

- Présentation du Service Civique Solidarité Seniors et exemples de mise en œuvre
- Articulation SC2S / équipes citoyennes Monalisa
- Actualités et questions diverses

18 mars 2025

- Site internet MONALISA-France : pages coopérations et fiches équipes, actualités.
- Formation « Référénts d'équipes citoyennes »
- Rapport d'activité
- Choix des thèmes des prochaines commissions
- Actualités et questions diverses

29 avril 2025

- Présentation de la convention avec le RFVAA
- Assemblée générale MONALISA-France
- Site internet
- Actualités et questions diverses

17 juin 2025

- Intervention de Delphine Dupré-Lévêque et présentation du site « Stop à l'isolement »
- Actualités et questions diverses

7 octobre 2025

- Évolution du site national (Espace coopérations)
- Appel à participation au « Groupe d'Appui Aux Territoires » - convention CNSA
- Événement national du 26 novembre
- Déploiement de 4 nouvelles mesures d'impact des coopérations départementales
- Actualités et questions diverses

2 décembre 2025

- Évolution du site national (Espace coopérations)
- Formation « Animateur de coopération » – 22 janvier 2026
- Guide CNSA « Construire une politique publique de lutte contre l'isolement des personnes âgées »
- Actualités et questions diverses



MONALISA-FRANCE au plus près des territoires



FÉVRIER

Journée départementale
Monalisa du **Rhône**



JANVIER

Conférence à **Argentan (Orne)** :
« La qualité des relations
sociales : l'enjeu du siècle ? »



MARS Rencontre avec les acteurs de l'interclic qui
anime Monalisa - **Saint Lo (Manche)**

AVRIL

Journée des équipes citoyennes dans la **Manche**
Ciné débat un jour tu vieilliras - **Pyrénées Atlantiques**



MAI Réunion publique Monalisa aux
Sainte-Marie-la-Mer

Rencontre - équipes des
Pyrénées Orientales

Monalisa en Fête 2025 : kermesse
intergénérationnelle (**Vosges**)

JUIN

- Conférence - L'isolement des personnes âgées à **Agen**
- Réunion sur la création d'équipes citoyennes à **La Brède**
- Semaine de lutte contre l'isolement en **Gironde**
- Événement : signature de la charte à **Lège-Cap-Ferret**
- 10 ans de la fédération du **Gard**
- Rencontre de la coopération Monalisa de **St-Nazaire**
- Intervention à l'AG de l'ADMR des **Hautes-Alpes**
- Rencontre Monalisa - **Rhône et Métropole de Lyon**
- Journée départementale des équipes citoyennes de
Monalisa à **Talence**





MONALISA-FRANCE au plus près des territoires



AOÛT

Journées des bénévoles
Monalisa **Aube**



SEPTEMBRE

- Conférence pour la Coopération de **Mayenne**
- Journée des bénévoles – **Ile d'Oléron**
- Mobilisation citoyenne STOP ISOLEMENT à **Saumur**
- Course intergénérationnelle Galop'âge dans **les Landes**



OCTOBRE

10 ans de la coopération
Monalisa de **Châteauroux**



NOVEMBRE

- 4^e Rencontre Départementale Monalisa **Marne**
- 8^e rencontre départementale MONALISA **46**
- Table ronde de réflexion sur l'évolution de l'engagement bénévole en 2025 à **Ploemeur**
- Journée Monalisa au **Mans**
- Vernissage de l'exposition EXISTER de la coopération de **l'Eure**



DÉCEMBRE

Réunion exceptionnelle
Monalisa **Aube**



Appui à la création de coopérations

En 2025, MONALISA-France, avec le soutien de la CNSA, a proposé un appui renforcé pour la création, la structuration ou le renforcement de six coopérations départementales Monalisa. Dans chacun de ces territoires, Monalisa a accompagné les acteurs locaux – collectivités, institutions, associations, acteurs du secteur de l'autonomie – pour structurer une coopération répondant aux particularités territoriales, en vue de construire une politique territoriale de lutte contre l'isolement structurée autour du développement d'équipes citoyennes.

Grâce à l'expertise de Monalisa, des coopérations départementales se sont développées ou consolidées. L'accompagnement a été adapté aux réalités de chaque territoire: **sensibilisation au sujet de l'isolement des personnes âgées, présentation de la démarche Monalisa et de ses principes, mise à disposition des ressources et conseils en ingénierie de projet, ainsi que soutien pour l'animation et le suivi des initiatives locales.**



La coopération Monalisa de **l'Ariège** a rassemblé acteurs locaux et institutions autour de rencontres collectives et d'un travail de structuration, aboutissant à la **création officielle de l'association départementale** le 9 juillet 2025.



Dans **l'Indre**, les échanges réguliers et les rencontres collectives, dont l'événement des **dix ans de Monalisa Châteauroux**, ont permis de mobiliser les acteurs et de poser les bases d'une coopération départementale active.



Dans le **Jura**, conférences publiques et réunions de partenaires ont permis de mobiliser les acteurs, de structurer la coopération Monalisa départementale et de **préparer la gouvernance et le cadre collectif** pour l'avenir.



Dans la **Mayenne**, l'accompagnement a soutenu les acteurs locaux dans la structuration de la coopération départementale existante et **l'organisation du maillage territorial des équipes citoyennes**, grâce à des échanges réguliers et des rencontres collectives pour préparer les priorités et la coordination futures.



Dans le **Pas de Calais**, l'accompagnement a principalement visé la structuration de la coopération départementale et la mise en lien avec les services du Département, en s'appuyant sur **un diagnostic territorial collectif mobilisant les partenaires autour des priorités locales**.



Dans le **Var**, l'accompagnement a favorisé la **synergie entre la politique départementale ambitieuse et la volonté des acteurs locaux de se fédérer**, notamment à travers la préparation d'une journée départementale mobilisant les partenaires et valorisant les initiatives locales.



Le Groupe d'Appui aux Territoires (GAAT) a accompagné la structuration des six coopérations départementales, en mobilisant des professionnels reconnus pour leur expérience sur le terrain. L'enjeu était de valoriser les dynamiques existantes, de favoriser l'appropriation des principes de Monalisa et de soutenir la mobilisation des acteurs locaux. Les interventions se sont faites en binôme dans chaque territoire, avec un membre de MONALISA-France et un acteur de territoire : Solène Rollin (Charente), Jérémy Gassein (Aube) et Philippe Boulet (Gard). Cette approche a permis de créer un cadre sécurisant pour les territoires accompagnés.

Chantier n°2

2025

Formation





Renforcer les compétences

En 2025, MONALISA-Fs'est consacrée à une phase de structuration de l'action de formation qu'elle souhaite re-développer. **Cette année a permis de réaliser un état des besoins, de retravailler les trames pédagogiques et les programmes existants, et de structurer une offre plus cohérente.** Parallèlement, MONALISA a engagé un travail de mise en relation et de construction de liens de confiance avec des **partenaires experts du champ de la formation**, afin de consolider cette dynamique. Ces étapes préparatoires visent à permettre le lancement, en 2026, d'une année d'expérimentation autour de la formation.

Parallèlement, des sessions de formation ont été proposées à différents acteurs territoriaux et associatifs, contribuant à diffuser les pratiques et les valeurs portées par MONALISA sur les territoires.

Formations Cnfpt

L'isolement social des personnes en perte d'autonomie

- 26-27 juin : CNFPT Occitanie
- 11-12 septembre : CNFPT PACA

Formation Familles

Rurales

Lutter contre l'isolement social des personnes âgées

- Mercredi 5 et jeudi 6 novembre 2025 à Paris

Nouveau partenariat avec Coalta Formation



Dans le cadre du développement de ses actions de formation, MONALISA-France a officialisé en 2025 un partenariat avec Coalta Formation (anciennement l'Institut Européen de Développement Humain).

Cette collaboration repose sur des valeurs communes — **qualité, engagement citoyen, bienveillance et transmission des savoirs** — au service de la lutte contre l'isolement des personnes âgées.

Ensemble, MONALISA et Coalta Formation coconstruisent **une offre de formation destinée aux bénévoles, référents d'équipes citoyennes et professionnels engagés.**

Trois parcours complémentaires sont en cours de développement :

- une **formation socle** pour construire une culture commune de l'engagement ;
- une formation pour les **référents d'équipes citoyennes** ;
- une formation pour les **animateurs de coopérations territoriales.**

Ces formations s'appuient sur une **pédagogie active** et un fort **ancrage territorial**, avec un objectif de déploiement progressif à partir de fin 2025.

Chantier n°3

2025

Mesure d'impact

Mona Lisa
ENGAGÉS CONTRE L'ISOLEMENT DES ÂGÉS





Coopérations

Mesurer, analyser et comprendre

En 2025, MONALISA-France a engagé une démarche d'évaluation de l'impact des coopérations territoriales, **avec le soutien de Malakoff Humanis**. Elle fait suite à une première mesure d'impact menée par la coopération de Gironde.

Si les coopérations territoriales MONALISA reposent sur **des principes communs**, leur organisation et leur fonctionnement varient selon les contextes locaux, les dynamiques partenariales et les réalités propres à chaque territoire.

Dans ce cadre, MONALISA-France a souhaité engager une mesure de **l'impact de ces différents modèles de coopération**, afin d'identifier les pratiques les plus efficaces et d'éclairer les perspectives de développement du dispositif.



Objectifs

- Mesurer l'impact des coopérations d'acteurs sur **les capacités des partenaires à détecter les situations d'isolement**, à **intervenir de manière coordonnée** et à **développer des initiatives innovantes** ;
- Évaluer **la contribution des coopérations territoriales à la mobilisation et à l'animation d'équipes citoyennes** géolocalisées, articulées avec les acteurs locaux et inscrites dans une dynamique de réseau ;
- Analyser l'effet du **maillage territorial d'acteurs et d'équipes citoyennes** sur la **réduction durable de l'isolement** des personnes âgées ;
- Identifier des indicateurs robustes permettant d'**objectiver le retour social sur investissement et les coûts évités**, afin de soutenir notamment le financement des fonctions d'animation indispensables au bon fonctionnement des coopérations.



Mona Lisa
ENGAGÉS CONTRE L'ISOLEMENT DES ÂGÉS



**Partenaire
stratégique et
financier**



**Partenaire
scientifique**

Cabinet
Télomère

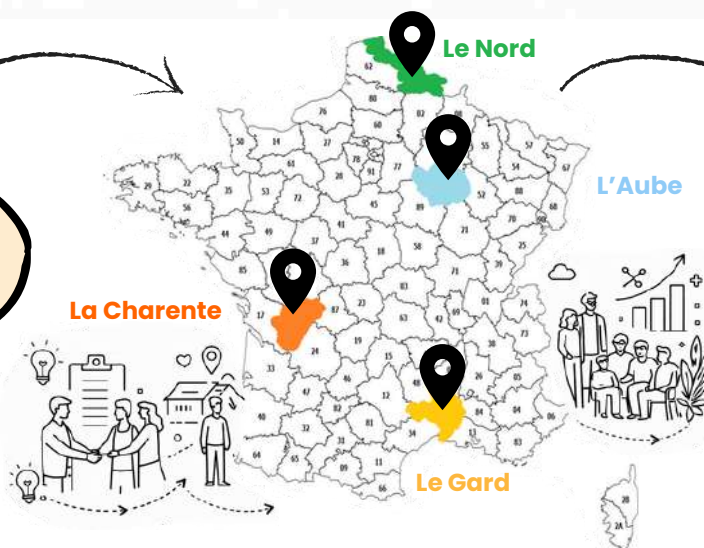


**Appui
opérationnel**



Mesure d'impact social

La mesure
d'impact porte sur
4 coopérations aux
organisations
différentes



Elles s'impliquent
tout au long du
processus, pour la
construction des
indicateurs, des
questionnaires,
leur passation...

Trois axes d'évaluation



Axe 1 – Les coopérations territoriales contre l'isolement social

Monalisa vise à se déployer dans des territoires vécus, afin d'y renforcer les capacités collectives locales de lutte contre l'isolement, en y créant des communautés d'action concrètes.



Axe 2 – L'action collective des habitants

La mobilisation, par Monalisa, d'habitants bénévoles pour compléter et renforcer l'action des familles, professionnels, institutions auprès des personnes âgées socialement isolées, en créant une dynamique citoyenne collective, vivante et inclusive



Axe 3 – La politique publique de lutte contre l'isolement social des personnes âgées

La contribution de Monalisa à faire de la question de l'isolement social des personnes âgées une priorité partagée par les décideurs publics, par des réponses fondées sur la coopération territoriale et la mobilisation citoyenne



Temps forts

& calendrier de la mesure d'impact social



Signature de la convention de partenariat entre MONALISA-France et Malakoff-Humanis

Ce partenariat s'inscrit dans une dynamique de transformation sociale, fondée sur l'engagement citoyen, la coopération locale et l'innovation solidaire. Il marque une étape importante dans la construction de territoires plus inclusifs et bienveillants envers les aînés.

COPIL 1 Oct. 25

Préfiguration des critères d'évaluation

GT TERRITORIAUX Nov./Déc. 25

Confrontation de la matrice aux pratiques et enjeux exprimés par les acteurs des coopérations territoriales

Janvier 26
Formulation des questions évaluatives

Mars 26
Préparation de la collecte de données

Mars-Avril 26
Consolidation et appropriation de la démarche par les territoires

Mai 26
Collecte des données (questionnaires, entretiens et focus-groups)

Juin-Novembre 26
Analyse des données et construction des enseignements évaluatifs

Fin 26 ✨
Événement de restitution

Chantier n°4

2025

Modèle socio-économique

Mona Lisa
ENGAGÉS CONTRE L'ISOLEMENT DES ÂGÉS





Structuration & développement

Une nouvelle étape

L'année 2025 a marqué une étape importante dans **la consolidation et la relance de MONALISA-France**. Après une période de **réorganisation**, l'association a engagé une dynamique de redéploiement visant à renforcer ses capacités d'action et à stabiliser son modèle socio-économique pour les années à venir.

Cette dynamique s'est notamment traduite par le **renforcement de la délégation nationale**, avec l'engagement à temps plein du délégué général, Boris Callen, au cours de l'année 2025. Cette évolution a permis de structurer davantage l'animation nationale du réseau et d'accompagner la phase de restructuration engagée par l'association. Dans cette continuité, le renforcement de l'équipe se poursuit avec le recrutement en cours d'une déléguée générale adjointe, Angélique Giacomini, dont la prise de fonction est prévue en janvier 2026.

L'équipe



Boris CALLEN
Délégué Général



Angélique GIACOMINI
Déléguée Générale
Adjointe

2026





L'année 2025 a également été marquée par **un soutien déterminant de l'État, notamment à travers la Direction générale de la cohésion sociale (DGCS) et la Caisse nationale de solidarité pour l'autonomie (CNSA)**. Cet appui a joué un rôle essentiel pour accompagner la phase de transition et permettre à MONALISA-France de poursuivre ses missions au service de la lutte contre l'isolement social des personnes âgées.

Dans la perspective de 2026, l'association engage **un travail de consolidation et de diversification de ses partenariats**, afin de sécuriser son modèle économique et d'accompagner le développement de ses actions.

Avec le soutien de...



Direction générale
de la cohésion sociale

Avec le soutien de la



Par ailleurs, une réflexion structurante a été initiée avec le groupe AG2R LA MONDIALE autour de l'opportunité de mobiliser, grâce à leur soutien, l'expertise de l'ADASI afin d'accompagner MONALISA-France dans l'analyse et l'évolution de son modèle socio-économique. Cette démarche vise à éclairer les orientations stratégiques des prochaines années et à renforcer la pérennité de l'action collective portée par le réseau.

L'ensemble de ces initiatives témoigne d'une dynamique positive de consolidation. La réflexion sur le modèle socio-économique constituera ainsi l'un des chantiers majeurs de l'année 2026 pour MONALISA-France.



MONALISA

Mona Lisa
ENGAGÉS CONTRE L'ISOLEMENT DES ÂGÉS



06.03.54.01.23



communication@monalisa-asso.fr



<https://www.monalisa-asso.fr>